

**Государственное бюджетное дошкольное образовательное учреждение
детский сад № 41 комбинированного вида
Московского района Санкт-Петербурга**

**ОТЧЕТ О РЕЗУЛЬТАТАХ САМООБСЛЕДОВАНИЯ
деятельности государственного бюджетного
дошкольного образовательного учреждения детского
сада № 41 комбинированного вида
Московского района Санкт-Петербурга
за 2015-2016 учебный год**

СОДЕРЖАНИЕ

1	ИНФОРМАЦИОННАЯ СПРАВКА	3
2	ОЦЕНКА ОБРАЗОВАТЕЛЬНОЙ ДЕЯТЕЛЬНОСТИ.....	4
3	ОЦЕНКА СИСТЕМЫ УПРАВЛЕНИЯ ОРГАНИЗАЦИЕЙ.....	6
4	ОЦЕНКА ОРГАНИЗАЦИИ ОБРАЗОВАТЕЛЬНОГО ПРОЦЕССА.....	6
5	ОЦЕНКА КАДРОВОГО ОБЕСПЕЧЕНИЯ.....	7
6	ОЦЕНКА КАЧЕСТВА МАТЕРИАЛЬНО-ТЕХНИЧЕСКОЙ БАЗЫ.....	8
7	ОЦЕНКА ФУНКЦИОНИРОВАНИЯ ВНУТРЕННЕЙ СИСТЕМЫ ОЦЕНКИ КАЧЕСТВА ОБРАЗОВАНИЯ.....	10

1. ИНФОРМАЦИОННАЯ СПРАВКА

Полное официальное наименование Образовательной организации: Государственное бюджетное дошкольное образовательное учреждение детский сад №41 комбинированного вида Московского района Санкт-Петербурга

Сокращенное официальное наименование Образовательной организации: ГБДОУ детский сад №41 Московского района Санкт-Петербурга

Место нахождения Образовательной организации: 196240, Санкт-Петербург, улица Костюшко, дом 78, литера А

Телефон Образовательной организации: 8 (812) 413-58-55

Факс Образовательной организации: 8 (812) 410-16-29

Фактический адрес Образовательной организации: 196240, Санкт-Петербург, улица Костюшко, дом 78, литера А

E-mail: gbdou-41@mail.ru,

Официальный сайт: www.gbdou-41.ucoz.ru

Руководитель: Героева Ольга Николаевна.

Лицензия на осуществление образовательной деятельности: серия 78Л01 № 0000133, регистрационный № 0132 от 23 октября 2012 года, выдана Комитетом по образованию Санкт-Петербурга

Учредитель: Администрация Московского района

Адрес: Московский пр-т, д. 129

Глава Администрации Московского района: Ушаков Владимир Николаевич

e-mail: tumos@gov.spb.ru

www.gov.spb.ru/gov/admin/terr/reg-moscow

2. ОЦЕНКА ОБРАЗОВАТЕЛЬНОЙ ДЕЯТЕЛЬНОСТИ

Учебный план составлен в соответствии с современными дидактическими, санитарными и методическими требованиями, содержание выстроено в соответствии с ФГОС. При составлении плана учтены предельно допустимые нормы учебной нагрузки.

Организованная в ГБДОУ предметно-развивающая среда инициирует познавательную и творческую активность детей, предоставляет ребёнку свободу выбора форм активности, обеспечивает содержание разных форм детской деятельности, безопасна и комфортна, соответствует интересам, потребностям и возможностям каждого ребёнка, обеспечивает гармоничное отношение ребёнка с окружающим миром.

Взаимодействие с семьями воспитанников коллектив ГБДОУ № 41 Московского района Санкт-Петербурга строит на принципе сотрудничества. При этом решаются приоритетные задачи:

- повышение педагогической культуры родителей;
- приобщение родителей к участию в жизни детского сада;
- изучение семей и установление контактов с её членами для согласования воспитательных воздействий на ребёнка.
- Для решения этих задач используются различные формы работы:
- групповые родительские собрания, консультации;
- проведение совместных мероприятий для детей и родителей;
- анкетирование;
- наглядная информация;
- показ организованной непосредственно образовательной деятельности для родителей;
- выставка совместных работ;
- посещение открытых мероприятий и участие в них;
- заключение договоров с родителями вновь поступивших детей.

Работает консультативная служба специалистов: учителя-логопеда, инструктора по физической культуре, музыкального руководителя, старшей медсестры. Образовательная деятельность осуществляется в процессе организации различных видов детской деятельности, образовательной деятельности, осуществляемой в ходе режимных моментов, самостоятельной деятельности, взаимодействия с семьями детей. Основной формой работы с детьми дошкольного возраста и ведущим видом деятельности для них является игра. Образовательный процесс реализуется в адекватных дошкольному возрасту формах работы с детьми. В течение учебного года в методическом кабинете организовывались постоянно-действующие выставки новинок методической литературы, тематические и по запросу педагогов, постоянно оформлялись стенды информации

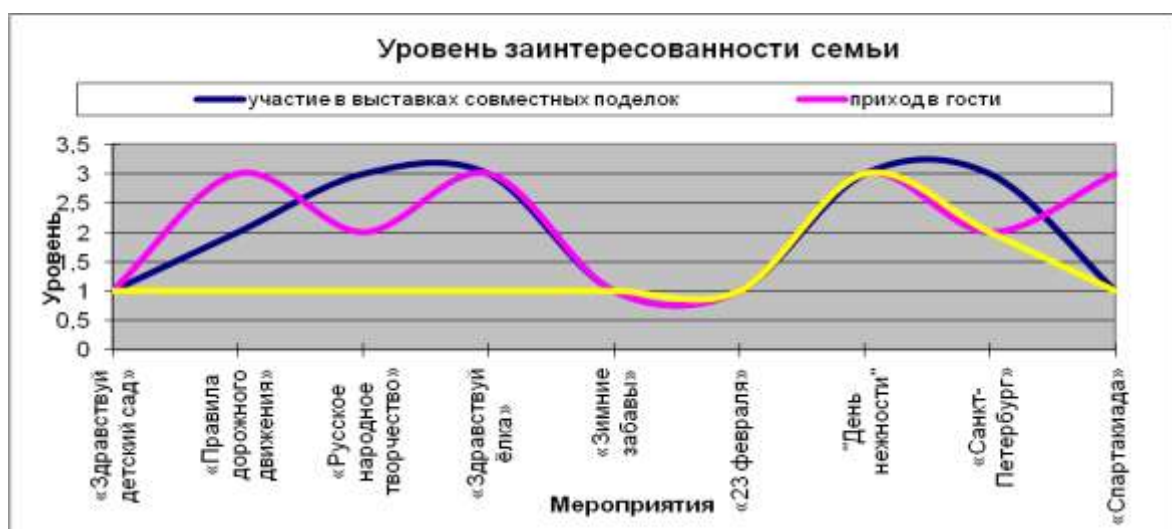
Качество воспитательно-образовательного процесса

Построение образовательного процесса на комплексно-тематическом принципе с учётом интеграции образовательных областей даёт возможность достичь единства воспитательных, развивающих и обучающих целей и задач. Построение всего образовательного процесса вокруг одной центральной темы даёт большие возможности для развития детей. Темы помогают организовать информацию оптимальным способом. У дошкольников появляются многочисленные возможности для практики, экспериментирования, развития основных навыков, понятийного мышления.



Введение похожих тем в различных возрастных группах обеспечивает достижение единства образовательных целей и преемственности в детском развитии на протяжении всего дошкольного возраста, органичное развитие детей в соответствии с их индивидуальными возможностями. Воспитанники ГБДОУ № 41 показали низкий уровень знания материала изучаемого по теме лишь в младшем возрасте на одном мероприятии, это можно объяснить тем, что мероприятие проходило в начале учебного года, когда дети только поступили в ДОУ. В основном же на графике видно, что знание изученного материала находится на среднем уровне. А вот в подготовительном возрасте дети показали высокий уровень освоения материала на пяти мероприятиях. Тематический принцип построения образовательного процесса позволяет органично вводить региональные и культурные компоненты, учитывать специфику дошкольного учреждения.

Успешное взаимодействие семьи и детского сада возможно лишь в том случае, если детский сад знаком с воспитательными возможностями семьи, а семья имеет представление о дошкольном учреждении, которому доверяет воспитание ребенка. Это позволяет оказывать друг другу необходимую поддержку в развитии ребенка, привлекать имеющиеся педагогические ресурсы для решения общих задач воспитания.



В ГБДОУ № 41 работа с семьёй находится на низком уровне. Воспитатели недостаточно внимания уделяют беседам с родителями, неохотно вступают в диалог, с нежеланием рассказывают об образовательном процессе. Однако не смотря на это родители вместе со своими детьми с большим удовольствием изготавливают тематические поделки, а это значит мы движемся в правильном направлении, дети получают больше внимания от своих родителей. Календарь выходного дня подталкивает и подстёгивает родителей к путешествиям по городу вместе с детьми. Они стали больше посещать театры и музеи со своими детьми. Хотя уровень участия родителей в мероприятиях очень низкий.

В будущем учебном году будем стараться поднимать уровень взаимодействия воспитателей с семьёй с помощью следующих средств: непосредственное общение (в ходе бесед, консультаций, на собраниях, конференциях) либо опосредованно, при получении информации из различных источников: стендов, газет, журналов (рукописных, электронных), семейных календарей, разнообразных буклетов, интернет-сайтов (детского сада, органов управления образованием), а также переписки (в том числе электронной).

Необходимым условием качественной реализации Программы является ее непрерывное сопровождение педагогическими и учебно-вспомогательными работниками в течение всего времени ее реализации в Организации или в группе. Педагогические работники Организации обязаны:

- систематически повышать свой профессиональный уровень;
- проходить аттестацию на соответствие занимаемой должности в порядке, установленном законодательством об образовании

3. ОЦЕНКА СИСТЕМЫ УПРАВЛЕНИЯ ОРГАНИЗАЦИЕЙ

Управление ГБДОУ №41 Московского района Санкт-Петербурга осуществляется на основе сочетания принципов единоначалия и коллегиальности. В соответствии со ст.26 п.5 №273-ФЗ от 29.12.2012 «Об образовании в Российской Федерации»

Органами управления учреждения являются: заведующий, Общее собрание работников Образовательного учреждения (далее – Общее собрание), Педагогический совет Образовательного учреждения (далее – Педагогический совет). Общее собрание и педагогический совет являются коллегиальными органами управления. Деятельность каждого коллегиального органа раскрыта в Уставе учреждения, а также в «Положении о педагогическом совете».

Заведующий ГБДОУ является единоличным исполнительным органом образовательной организации, который осуществляет текущее руководство деятельностью образовательной организации.

4. ОЦЕНКА ОРГАНИЗАЦИИ ОБРАЗОВАТЕЛЬНОГО ПРОЦЕССА

Деятельность ДОУ направлена:

- на обеспечение интеллектуального, личностного, физического развития детей от 2 лет до 7 лет,

- на охрану жизни и укрепление здоровья детей,
- на осуществление коррекции отклонений в развитии детей,
- на приобщение детей к общечеловеческим ценностям.
- на взаимодействие с семьей для обеспечения полноценного развития ребенка.

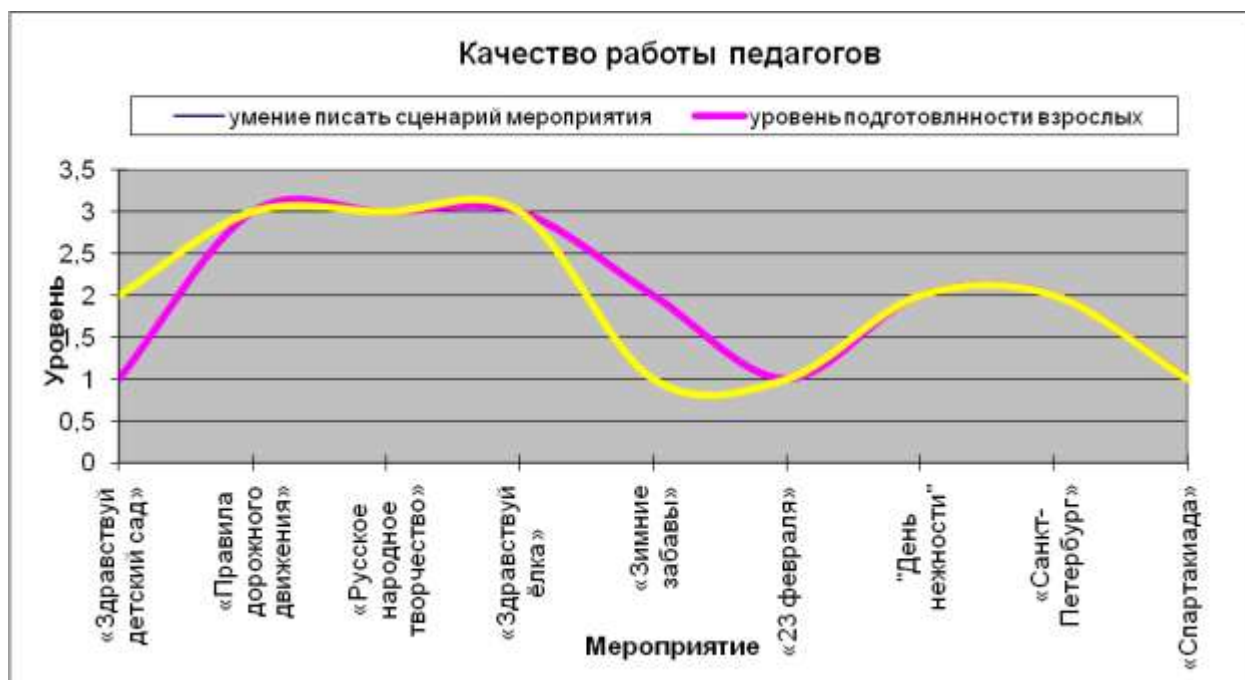
За основу взята программа Н.Е. Вераксы, Т.С. Комаровой, М.А. Васильевой. «От рождения до школы», 2012 г.

Приоритетными направлениями деятельности детского сада в развитии детей являются: физическое и познавательно-речевое развитие

Планируя свою работу на следующий учебный год, коллектив поставил перед собой задачу:

Создать условия для внедрения современных форм работы с участниками образовательного процесса в соответствии с ФГОС;

5. ОЦЕНКА КАДРОВОГО ОБЕСПЕЧЕНИЯ



Уровень подготовки взрослых к итоговым мероприятиям находится на среднем уровне. Но надо отметить, что воспитатели недостаточно внимания уделяют написанию сценария, почти половина мероприятий не имеют должного успеха у родителей из-за низкого уровня написания сценария, неумения соответственно оформить помещение, продумать атрибуты и как их раздать детям в нужный момент.

В соответствии с ФГОС ДО, педагог должен уметь обеспечивать развитие личности, мотивации и способностей детей в различных видах деятельности в их тесной взаимосвязи.

В будущем учебном году проблему профессиональной готовности участников образовательного процесса постараемся решать с применением информационно-коммуникационных технологий (ИКТ), а также при помощи служб поддержки применения ИКТ в дошкольной образовательной организации. Успешное

функционирование информационной образовательной среды обеспечивается не только наличием электронных образовательных ресурсов, но и профессиональной компетентностью работников, их использующих.

6. ОЦЕНКА КАЧЕСТВА МАТЕРИАЛЬНО-ТЕХНИЧЕСКОЙ БАЗЫ

Здание, помещения и участки соответствуют государственным санитарно-эпидемиологическим требованиям к устройству правилам и нормативам работы ГБДОУ СанПин 2.4.1 3049-13, нормам и правилам пожарной безопасности. Но необходимо организовать недостающие прогулочные площадки в количестве 2 штуки.

В учреждении соблюдаются меры противопожарной безопасности. ГБДОУ №41 оснащен противопожарной сигнализацией (АПС) с системой громкого оповещения и с дистанционной передачей сигнала о пожаре на пульт «01».

Здание оснащено системой наружного видеонаблюдения (наружные камеры, в количестве 4 штуки).

Территория здания детского сада озеленена насаждениями, имеются различные виды деревьев и кустарников (береза, тополь, рябина, акация), газоны, клумбы и цветники с однолетними и многолетними цветковыми растениями. Коллектив ДОУ ежегодно принимает участие в городских и областных конкурсах по благоустройству территории, занимая призовые места. В 2016 году проведено обследование деревьев, выявлены деревья, подлежащие вырубке, санитарной обработке.

Здание по проекту рассчитано на 12 возрастных групп.

Функционирует 12 групп:

- для детей с 2 до 3 лет - 1 группа кратковременного пребывания,
- для детей с 3 до 7 лет - 10 групп, общеобразовательной направленности
- для детей с 5 до 7 лет - 1 группа комбинированной направленности (дети с общим недоразвитием речи)

Музыкальный зал, физкультурный зал, бассейн, кабинет учителя-логопеда, массажный кабинет, оснащены современным технологическим оборудованием, функционирует бухгалтерия, работают 7 компьютеров с выходом в Интернет со скоростью не менее 2 Мбит в сек.

В 2016г. установлены 3 противопожарные двери



Сделан косметический ремонт одной группы



Все групповые помещения обеспечены удобной детской мебелью в соответствии с СанПин 2.4.1 3049-13.

В ГБДОУ создана благоприятная предметно-развивающая среда, которая позволяет решать педагогическому коллективу образовательные задачи в соответствии с программой. В каждой группе имеется индивидуальный интерьер, в соответствии с возрастом подобран игровой и учебный материал.

Предметно-развивающая среда определяется особенностями личностно-ориентированной модели общения с дошкольниками, их возрастными особенностями и интересами и ориентирована на концепцию целостного развития дошкольника как субъекта детской деятельности.

Созданы все условия для физкультурно-оздоровительной работы и организации самостоятельной двигательной деятельности:

- физкультурный зал со всем необходимым для занятий стандартным инвентарем и оборудованием, а также нетрадиционным;

Для организации оздоровительной предусмотрено наличие:

- бассейн;

- спортивная площадка

Но физкультурного оборудования недостаточно

Для обеспечения познавательного развития в ДОУ функционируют:

- центры развития детей в группах оборудованы конструктивно-строительными играми, познавательной литературой, пособиями;

Для проведения коррекционной работы и социально-личностного развития каждого ребенка в учреждении функционируют:

- 1 кабинет учителя-логопеда (наглядные пособия, коррекционные дидактические игры);

- логопедические уголки в группах;

Художественно-эстетическая работа проводится:

- в музыкальном зале (фортепиано, музыкальный центр, акустическая система, детские музыкальные инструменты, мультимедийное оборудование, фонотека и др.);

В группах созданы, постоянно действуют выставки творческих работ детей и родителей.

7.ОЦЕНКА ФУНКЦИОНИРОВАНИЯ ВНУТРЕННЕЙ СИСТЕМЫ ОЦЕНКИ КАЧЕСТВА ОБРАЗОВАНИЯ

№ п/п	Показатели	Единица измерения
1.	Образовательная деятельность	
1.1	Общая численность воспитанников, осваивающих образовательную программу дошкольного образования, в том числе:	308 человека
1.1.1	В режиме полного дня (12 часов)	308 человека
1.1.2	В режиме кратковременного пребывания (3 - 5 часов)	27 человек
1.1.3	В семейной дошкольной группе	нет
1.1.4	В форме семейного образования с психолого-педагогическим сопровождением на базе дошкольной образовательной организации	нет
1.2	Общая численность воспитанников в возрасте до 3 лет	27 человек
1.3	Общая численность воспитанников в возрасте от 3 до 7 лет	281 человек
1.4	Численность/удельный вес численности воспитанников в общей численности воспитанников, получающих услуги присмотра и ухода:	
1.4.1	В режиме полного дня (12 часов)	281 человека 100%
1.4.2	В режиме кратковременного пребывания (3 - 5 часов)	27 человек 100 %
1.5	Численность/удельный вес численности воспитанников с ограниченными возможностями здоровья в общей численности воспитанников, получающих услуги:	нет
1.5.1	По коррекции недостатков в физическом и (или) психическом развитии	Нет
1.5.2	По освоению образовательной программы дошкольного образования	нет
1.5.3	По присмотру и уходу	нет
1.6	Средний показатель пропущенных дней при посещении дошкольной образовательной организации по болезни на одного воспитанника	2,4 дней
1.7	Общая численность педагогических работников, в том числе:	23 человек
1.7.1	Численность/удельный вес численности педагогических работников, имеющих высшее образование	16 человека/ 69%

1.7.2	Численность/удельный вес численности педагогических работников, имеющих высшее образование педагогической направленности (профиля)	16 человек/ 69%
1.7.3	Численность/удельный вес численности педагогических работников, имеющих среднее профессиональное образование	7 человек/ 30%
1.7.4	Численность/удельный вес численности педагогических работников, имеющих среднее профессиональное образование педагогической направленности (профиля)	5 человек/ 21%
1.8	Численность/удельный вес численности педагогических работников, которым по результатам аттестации присвоена квалификационная категория, в общей численности педагогических работников, в том числе:	
1.8.1	Высшая	5 человек/ 21%
1.8.2	Первая	11 человек/ 47%
1.9	Численность/удельный вес численности педагогических работников в общей численности педагогических работников, педагогический стаж работы которых составляет:	
1.9.1	До 5 лет	6 человек/ 26%
1.9.2	Свыше 30 лет	3 человека/ 13%
1.10	Численность/удельный вес численности педагогических работников в общей численности педагогических работников в возрасте до 30 лет	3 человека/ 13%
1.11	Численность/удельный вес численности педагогических работников в общей численности педагогических работников в возрасте от 55 лет	4 человека/ 17%
1.12	Численность/удельный вес численности педагогических и административно-хозяйственных работников, прошедших за последние 5 лет повышение квалификации/профессиональную переподготовку по профилю педагогической деятельности или иной осуществляемой в образовательной организации деятельности, в общей численности педагогических и административно-хозяйственных работников	27 человек/ 100 %
1.13	Численность/удельный вес численности педагогических и административно-хозяйственных работников, прошедших повышение квалификации по применению в образовательном процессе федеральных государственных образовательных стандартов в общей численности педагогических и административно-хозяйственных работников	19 человек/ 70%
1.14	Соотношение "педагогический работник/воспитанник" в	1 человек/

	дошкольной образовательной организации	12 человек
1.15	Наличие в образовательной организации следующих педагогических работников:	
1.15.1	Музыкального руководителя	да
1.15.2	Инструктора по физической культуре	да
1.15.3	Учителя-логопеда	да
1.15.4	Логопеда	нет
1.15.5	Учителя-дефектолога	нет
1.15.6	Педагога-психолога	нет
2.	Инфраструктура	
2.1	Общая площадь помещений, в которых осуществляется образовательная деятельность, в расчете на одного воспитанника	3 кв. м
2.2	Площадь помещений для организации дополнительных видов деятельности воспитанников	224 кв. м
2.3	Наличие физкультурного зала	да
2.4	Наличие музыкального зала	да
2.5	Наличие прогулочных площадок, обеспечивающих физическую активность и разнообразную игровую деятельность воспитанников на прогулке	да

Педагогический коллектив отличается высоким профессионализмом, большим опытом работы, творческим подходом к воспитанию, обучению, развитию детей дошкольного возраста.

Педагоги используют индивидуально-дифференцированный и личностно ориентированный подход к каждому воспитаннику, в своей работе опираются на комплексно-тематический подход к организации воспитательно-образовательного процесса, используют прогрессивные методики и технологии работы с детьми, сочетающие принципы научной обоснованности и практической применимости, используют разнообразные формы работы с родителями, укрепляют социокультурные связи с другими учреждениями района.

Имеют награды: «Почётная работник образования Российской Федерации» - 3 человека.

Заведующий ГБДОУ № 41 _____ О.Н. Героева